

Holding the title of desert warrior, the cactus alters human consciousness, offers moments of contemplation, protects and ornaments shop-windows and waiting rooms, it dances on TV shows, where it also seems to speak Mexican, if not Japanese... As a tragic-comic figure, it cannot escape the laws that bond it to both natural and artificial grounds. Is it its prickly costume of an eternal guerrero - frozen in a position of "self-defence" - that manifests its more evident "self"? What gives humans the desire to recognise it as a possible "alter ego"? A bold accomplice for resistance?

From fable to farce, the exhibition *Inter-passion* by the artist and filmmaker duo Elise Florenty & Marcel Türkowsky, presents the first act of a project which explore the rather not known but quite common relationship, "kin(d)ship", between human and cactus. By looking at the inter-relation or rather *inter-passion*¹ of humans for this plant, i.e. how the cactus' form and materiality can affect human actions and passions, the artists have investigated the subversive potential of representations of this relationship. They reveal shifts of perspectives, roles and power-positions, through methods of mimicking, teaching and possessing. What is at stake here is a double mirroring in which the cactus is "humanised" and the human is "cactus-ised". ¶ Driven by a tension between botamorphism and phytocentrism, the exhibition draws a "derive" into various extraordinary geographies (from the Yakushima Forest to the Sonoran Desert) and connects both different kinds of minor stories and global gestures. On display is their most recent film *Conversation with a Cactus*, shot in Japan (2017, 45MIN), and other "narrative nuclei" – installations mixing moving image (Hdv, celluloid film) postcards and movable mechanisms – that extend rhetoric aspects and metaphoric signs present in the film's cosmology. ¶ Florenty & Türkowsky's narrative threads entangle discursive as well as sensual elements on a platform of fictional, documentary and performative modes of representation. The two artists focus on the verge of a visible world and its withdrawal, questioning the modern separation between the human and the non human, the animate and the inanimate, the verbal and the non verbal. Looking at mechanisms of survival and possible forms of resistance, it is through the figure of the marginal that they connect to a subterranean yet extraordinary com-

munity of thoughts and affects. ¶ For the film *Conversation with a Cactus* (2017), Florenty & Türkowsky set out to live in Tokyo in order to "reanimate" the legendary Hashimoto Experiment from the 70s, in which a scientist and his wife tried to teach the Japanese alphabet to a cactus, using a lie detector to turn the plant's reactions into sound and thereby gave it a voice. This gave rise to the idea to use plants as potential witnesses in murder investigations. ¶ The film combines new technology and cultural traditions through the protagonist Mei, a young Japanese woman who suffers insomnia and lives in Tokyo's suburbs, an environment known for its animist traditions, ultra-technology and "politics of silence". Affected by the aftermath of the Fukushima crisis, she starts a shamanic journey that turns into a hallucinative exploration of the self and the other, of myth and history, truth and lies, in relation to the Hashimoto experiment. Here the cactus (as a witness) becomes a metaphor for a non-human material existence in the irrational flow of transmission, for a prickly subjectivity that yet refuses to speak the human language. Combining multiple narratives Florenty & Türkowsky address the fractured nature of cinematic language to look at different possible communications with nature, even the most absurd. They propose a spiral of metamorphoses and mutations, in which the Hashimoto legend and its promising reality seem only possible to unveil in the "dream of an insomniac". As in their previous works, Florenty & Türkowsky refer here to the writing of anthropologist Viviero de Castro: "one is never certain whose point of view is dominant, which world is in force when one interacts with other beings". And suddenly the cactus shouts "Who is screaming in my dream"? ¶ In *Kaktos Atlas* (2016-2017), the artists attempt to further develop the Dogugeashi practice, a technique employed in Japanese puppet theatre in which a series of sliding screens generates numerous interchangeable backgrounds for a scene, for dramatic effect or purely as contemplative spectacle. The atlas here collides ritualistic, aesthetic and vernacular manifestations in which humans see themselves in the cactus or see the cactus in themselves. ¶ *#Cactus Lovers* (2017) is an ongoing study of how humans negotiate relations with *Carnegiea gigantea* cactus in the wilderness. It is a selection from the artists collection of amateur pictures (from social media sites like Facebook, Instagram, blogs etc.), especially ma-

terializing encounters with "kin bodies" in both marginal and touristic desert zones. Is their shared passion for imitating the plant driven by a social media trend, or by a natural inclination to spontaneously play? ¶ In *Absurd Stories in Eight Crises* (2015-2017) the artists borrow Luis Carroll's eight chapter titles from the book "The Hunting of the Snark" and continue composing new short stories for the respective titles. The texts often combine the sacred and the profane, uprising and defeat, myths and cultural industry, and the sometimes futile hopes of humanity. It is the attributes of the cactus as a signifier (a calendar, a hallucinatory and regenerative juice, a witness, a cact-eye, a virtual being...) that binds them all, as a gathering of absurd historic and current news in eight crises. ¶ In the last part of the exhibition, the double channel video-installation *Neither A, nor not-A* (2015) shows an anonymous puppeteer's hand presenting the 48 Japanese letters to a domesticated Euphorbia cactus. As a response to Baldassari's video *Teaching a Plant the Alphabet*, itself a response to Joseph Beuys' *How to Explain Pictures to a Dead Hare*, the installation is far away from an expression of futility. While on one screen the blade gesture of the hand is synchronized with a samurai-like disciplined vocal chant in a gridded frame, on another screen (on the back) different "nature vs. culture" manifestations unfold, colliding in a more organic way: anti-nuclear posters, the grins of cats, science-fiction-like subway commercials, trimmed outdoor bushes, magic Yakushima spirits... What remains is a procession upon the opaque and artificial essence of language as a system of signs. ¶ Originally from Mexico and South Africa, the Euphorbia species has become a domesticated plant all over the world due to colonial journeys overseas spanning the last few centuries, and then to the beginning of a plant trade initially related to botanical gardens and later for individual consumers. A route the artists will set out to re-animate in the second act of this project, titled *Nomida Nuda*, (*Naked Names*) in Mexico in the coming months.

1. see SILKE PANSE, *Screening Nature*, 2013

Der Kaktus ist Meister der Überlebenskunst, er trägt ein Amulett der Wüstenkrieger und verändert das menschliche Bewusstsein, er bietet Momente der Kontemplation, er schützt und schmückt die Schaufenster in den Wartezimmern der Geschichte. Er tanzt in Fernsehsendungen, wo er mexikanisch, wenn nicht sogar japanisch zu sprechen scheint... Als tragikomischer Held kleiner Katastrophen kann er den Gesetzmäßigkeiten, den natürlichen und künstlichen Fesseln, nicht entkommen.

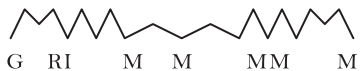
Ist es sein Stachelkostüm des ewigen „Guerrero“, eingefroren in einer Art von Selbstverteidigungsposition, die sein eigentliches Selbst offenbart? Was veranlasst den Menschen, ihn als „Alter Ego“ zu erkennen? Ein unerschrockener Komplize für den Widerstand?

In ihrer Einzelausstellung *Inter-passion* spannen das Filmemacher- und Künstlerduo Elise Florenty & Marcel Türkowsky einen Bogen von der Fabel zur Farce und präsentieren eine Auswahl von neuen Arbeiten, die sich mit der Beziehung des Menschen zum Kaktus auseinandersetzen. Mit einem kritisch-affirmativen Blick auf diese *Inter-Passion*¹ zwischen Mensch und Kaktus, und im Besonderen darauf, wie Form und Materialität des Kaktus die Handlungen und Gemüter der Menschen beeinflussen, untersuchen die Künstler das subversive Potenzial der Repräsentation jener Wechsel-Beziehung. Dabei weisen sie auf Rollen- und Perspektivwechsel sowie Verschiebungen von Machtverhältnissen hin, indem sie Methoden der Nachahmung, des Lehrens und der Besitzergreifung wiederholend einsetzen. So liegt dem allem eine doppelte Spiegelung zugrunde, in der der Kaktus „vermenschlicht“ und der Mensch „kaktussifiziert“ wird. ¶ Angetrieben durch die Spannung zwischen Botamorphismus und Phytocentrismus erzeugt die Ausstellung einen Taumel durch diverse Geographien (vom Yakushima Wald in die Sonora Wüste), wo skurile Ereignisse und globale Gesten aufeinandertreffen. In der Ausstellung wird Florenty & Türkowskys neuester, in Japan gedrehter Film *Conversation with a Cactus* (2017, 45MIN) gezeigt sowie verschiedene „narrative nuclei“ Installationen – von High Definition Video, Zelluloid zu Postkarten und mobilen Schiebemechanismen – die rhetorische und metaphorische Aspekte des Filmes aufgreifen und erweitern. ¶ Elise Florenty & Marcel Türkowsky verschränken diskursive und sinnliche Elemente zwischen fiktionalen, dokumentarischen und performativen Darstellungsformen. Sie legen ihren Fokus an den Rand einer sichtbaren Welt, an jenen Ort, wo sich die Welt entzieht und hinterfragen hierbei die moderne Trennung zwischen Mensch und Nicht-Mensch, Belebtem und Unbelebtem, Verbalem und Nonverbalen. Mit dem Blick auf mögliche Formen des Widerstands und des Überlebens, ist es stets das Potenzial

der Randfigur, durch die die Künstler mit außergewöhnlichen Gemeinschaften des Denkens und der Affekte in Verbindung treten. ¶ Für ihren neuen Film *Conversation with a Cactus* (2017) lebten Florenty & Türkowsky drei Monate in Tokio, um dort das legendäre Hashimoto-Experiment der 1970er Jahre wiederzuleben. Bei dem Experiment versuchten ein Wissenschaftler und seine Frau einem Kaktus die japanische Alphabet beizubringen, indem sie mithilfe eines Lügendetektors seine Reaktionen in Klänge umwandelten und ihm somit eine Stimme verliehen. So entstand die Idee, die Pflanze als potentiellen Zeugen in zukünftigen Ermittlungen von Verbrechen einzusetzen. ¶ Durch die Rolle der Protagonistin Mei verbindet der Film neue Technologien mit kulturellen Traditionen: Mei, eine junge japanische Frau, die an Schlaflosigkeit leidet, lebt in einem Vorort von Tokio, einem Umfeld, das für seine animistischen Traditionen, Ultra-Technologien und eine „Politik des Schweigens“ bekannt ist. Zwei Jahre nach dem nuklearen Gau, begibt sie sich auf eine schamanische Reise, auf der sie das Selbst und das Fremde, Mythos und Geschichte, Wahrheit und Lüge hinsichtlich des Hashimoto-Experiments auf halluzinative Art und Weise erforscht. ¶ Der Kaktus (als Zeuge) wird hier zu einer Metapher für eine nicht-menschliche, materielle Existenz im irrationalen Fluss von Signalübertragungen, zu einer stacheligen Subjektivität, die sich weigert, die Sprache der Menschen zu sprechen. Indem Florenty & Türkowsky verschiedene Erzählungen miteinander verweben, reflektieren sie das fragmentierte Wesen der filmischen Sprache und suchen nach alternativen Kommunikationsformen mit der Natur, ganz gleich wie absurd sie auch sein mögen. Sie schlagen eine nicht enden wollende Spirale von Verwandlungen vor, in der sich die Hashimoto-Legende und ihre verheißungsvolle Realität nur im „Traum einer Schlaflosen“ zu enthüllen vermag. Wie auch in anderen Arbeiten beziehen sich Florenty & Türkowsky hier auf den Anthropologen Viviero de Castro: „one is never certain whose point of view is dominant, which world is in force when one interacts with other beings.“ Und plötzlich ruft der Kaktus: „Wer schreit denn da so in meinem Traum?“ ¶ In *Kaktos Atlas* (2016-2017) entwickeln die Künstler die im japanischen Puppentheater verwendete Technik des Dogugeashi weiter: Durch eine Reihe von Schiebetüren werden mehrere austauschbare Hintergründe für eine Szene erzeugt, einerseits für die dramatische Wirkung andererseits als rein kontemplatives Spektakel. Der Atlas lässt rituelle, ästhetische und volkstümliche Manifestationen, in denen der Mensch sich selbst im Kaktus oder den Kaktus in sich selbst erkennt, aufeinanderstoßen. ¶ #Cactus Lovers (2017) ist eine laufende Studie darüber, wie sich der Mensch gegenüber dem *Carnegiea gigantea cactus* in der Wildnis verhält. Die Künstler zeigen eine Auswahl aus

ihrer Sammlung von Amateurbildern (aus sozialen Medien wie Facebook, Instagram, Reiseblogs etc.), in denen vor allem die Sehnsucht nach einem verwandten Körper, in einer sowohl peripheren als auch touristischen Wüstengegend deutlich wird. Ist diese kollektive Begeisterung Pflanzen nachzuahmen die Folge eines Social Media Trends oder ist dieses spontane Spiel eine natürliche Neigung? ¶ Für *Absurd Stories in Eight Crises* (2015-2017) borgen sich die Künstler die Überschriften der acht Kapitel aus Luis Carrolls Roman „Hunting of the snark“ und schreiben für jeden Titel eine neue Kurzgeschichte. Die Texte vermischen Alltägliches und Außergewöhnliches, Aufstand und Niederlage, Mythen und Kulturindustrie und verweisen auf die zuweilen vergeblichen Hoffnungen der Menschheit. Es sind die Attribute des Kaktus als Signifikant (ein Kalender, ein halluzinatorischer und regenerativer Saft, ein Zeuge, ein Kaktus-Auge, ein virales Wesen ...), die die Texte miteinander verbinden und sowohl historische als auch zeitgenössische, absurde Nachrichten in acht Krisen versammeln. ¶ Im letzten Teil der Ausstellung zeigt die Doppelkanal-Videoinstallation *Neither A, nor not-A* (2015) eine anonyme Puppenspielerhand, die 48 japanische Buchstaben vor einem domestizierten Euphorbia-Kaktus zerlegt. Die Installation – eine Antwort auf Baldessarri Video *Teaching a Plant the Alphabet*, das selbst wiederum eine Antwort auf Joseph Beuys *How to Explain Images to a Dead Gare* ist – hat im Gegensatz zu seinen Vorgängern, nichts mehr mit dem Ausdruck einer vermeintlich sinnlosen Geste zu tun. Während auf dem einen Bildschirm eine harte, schneidende Geste der Hand mit einem Samurai-ähnlich disziplinierten Sprechgesang vor einem Gitterrahmen sichtbar ist, entfaltet sich auf dem rückseitigen Bildschirm eine synchronisierte Montage von verschiedenen, auf organische Weise kollidierenden „Natur vs. Kultur“ – Aussagen: Anti-Atomkraft-Poster, grinsende Katzen, Science-Fiction ähnliche U-Bahnwerbungen, getrimmte Büsche in Außenanlagen, magische Yakushima Geister... Was bleibt, ist die Einwirkung auf das undurchsichtige und künstliche Wesen der Sprache als ein System von Zeichen. ¶ Aufgrund der kolonialen Feldzüge der letzten Jahrhunderte – mit dem Beginn von Pflanzenhandel zunächst mit Botanischen Gärten, später dann auch für den individuellen Konsumenten – ist die ursprünglich in Mexiko und Südafrika beheimatete Euphorbia Spezies zu einer domestizierten Pflanze auf der ganzen Welt geworden. In den kommenden Monaten werden Florenty & Türkowsky dieser Route in Mexiko, im zweiten Kapitel des Projekts mit dem Titel *Nomida Nuda (Naked Names)* folgen.

1. see SILKE PANSE, *Screening Nature*, 2013



GRIMMUSEUM gUG

Fichtestrasse. 2, 10967 Berlin

www.grimmuseum.com

info@grimmuseum.com

Wed-Sat 2-6pm

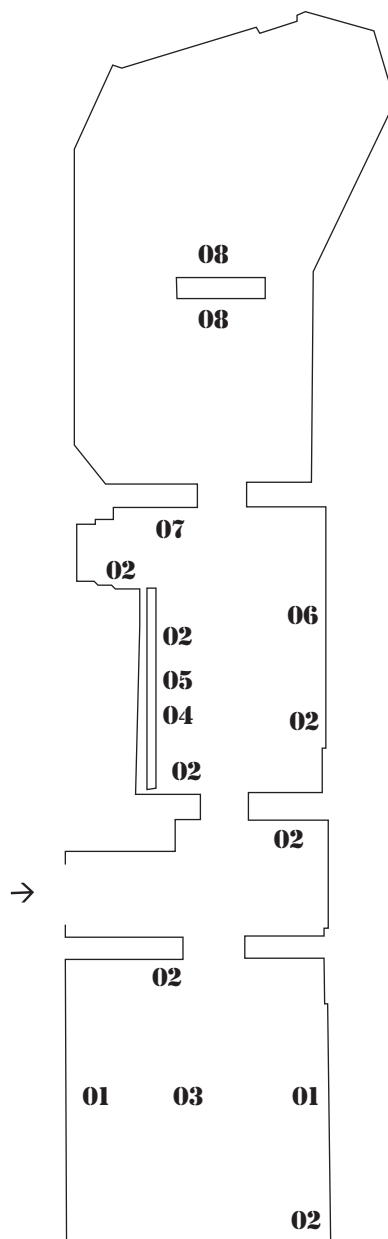
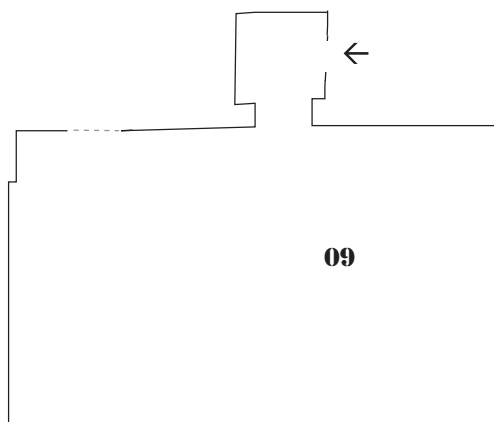
INTER-PASSION

Elise Florenty & Marcel Türkowsky

05.02 – 18.03.2017

The exhibition is kindly supported by Insitut Français, Ministère de la Culture et communication and France invitée d'honneur de la Foire du livre de Francfort 2017 („Francfort en français“).

Die Ausstellung wird unterstützt vom Institut Français, französisches Kultur-Ministerium, sowie Frankreich Gastland der Frankfurter Buchmesse 2017 („Frankfurt auf Französisch“).



01

Fusuma Bolide (K Atlas)

2016-2017. Aluminium HD prints, wood, colored plexi glass, mirrors. Variable dimensions

02

Absurd Story in Eight Crises

2017. Paper, ink, stamps. Variable dimensions

03

Fusuma Bolide (Skeleton)

2016. Wood. Variable dimensions

04

Fusuma Bolide (The Fall of Cacti into Modernity)

2016-2017. Aluminium HD prints, wood, colored plexi glass, mirrors, 160x10x6 cm

05

Fusuma Bolide (Vital Conversation)

2016. Aluminium HD prints, wood, colored plexi glass, mirrors, 40x10x6 cm

06

#Cactus Lovers

2017. Wood, postal cards, 318x16x6 cm

07

Shut up like a Telescope (Parangole#17)

2015. Wood, nets, paint. Variable dimensions

08

Neither A, nor not-A

2015. 2 channel projection, Super 8, HDV, sound, colour, 11min

09

Conversation with a Cactus

2017. Super 8, HDV, sound, colour, 45min

Elise Florenty (b. 1978 in Pessac, FR) and Marcel Türkowsky (b. 1978 in Berlin, DE) live and work in Berlin. Studies in Theory of Cinema and Visual Arts (Nouvelle Sorbonne, Cergy-Paris Art School and Ethnomusicology, Philosophy and Sound Studies at Humboldt University, UDK - Berlin University of the Arts. Since 2009 they are working together as artists/filmmaker duo, exploring the multiplicity of the self through a spiral of metamorphoses that interrogate our power relation - always shifting - to the Other.

Solo exhibitions include: *Through Somnambular Laws*, Le Plateau, Paris; *How To Awaken The Spectrum In Between*, Izolyatsia Foundation, Donetsk; *A Walking Paradox*, Kinderhook & Caracas, Berlin; *Hostipitalite*, Iselp, Brussels; *Void of Memory*, PLATFORM, Seoul; *Wheels of Memory*, La Synagogue art centre, Delme; *Life Ticket*, Les Églises centre d'art contemporain, Chelles; *Color Blind In Eight Crises*, CAC Passage, Troyes.

They have been part of group exhibitions at Jeu de Paume Paris, CAPC Bordeaux, MAMCO Geneve, Palais de Tokyo Paris, Crédakino d'Ivry, Passerelle - Centre d'art contemporain Brest, CAC Vilnius, Muzeum Sztuki Łódz, La Triennale di Milano, MATADERO Madrid, Museu da República, Rio De Janeiro, amongst others.

Their films have been screened at international Film Festivals such as FID Marseille, Centre Pompidou - Hors Pistes, IFF Rotterdam, DocLisboa, Torino Film Festival, Ann Arbor FF, EMAF, CCCB Barcelona, MAF Tokyo, BERWICK, FIC Valdivia, NFF London. In 2014, their *Film The Sun Experiment (Ether Echoes)* received the EMAF Award.

Elise Florenty (geb. 1978 in Pessac, FR) und Marcel Türkowsky (geb. 1978 in Berlin, DE) leben und arbeiten derzeit in Berlin. Studium der Filmwissenschaften/Bildene Kunst an der Nouvelle Sorbonne, Cergy-Paris und Musikethnology/Philosophie/Sound Studies an der Humboldt Universität, UDK – Berlin. Seit 2009 arbeiten sie als Filmemacher- und Künstlerduo zusammen und untersuchen sie in Filmprojekten, Ausstellungen und Publikationen die Rolle des Narrativen und des „Anderen“ in der heutigen Welt.

Einzelausstellungen: *Through Somnambular Laws*, Le Plateau, Paris; *How To Awaken The Spectrum In Between*, Izolyatsia Foundation, Donetsk; *A Walking Paradox*, Kinderhook & Caracas, Berlin; *Hostipitalite*, Iselp, Brüssel; *Void of Memory*, PLATFORM, Seoul; *Wheels of Memory*, La Synagogue art centre, Delme; *Life Ticket*, Les Églises centre d'art contemporain, Chelles; *Color Blind In Eight Crises*, CAC Passage, Troyes, u.a.

Gruppenausstellungen: Jeu de Paume Paris, CAPC Bordeaux, MAMCO Genf, Palais de Tokyo Paris, Crédakino d'Ivry, Passerelle - Centre d'art contemporain Brest, CAC Vilnius, Muzeum Sztuki Łódz, La Triennale di Milano, MATADERO Madrid, Museu da República, Rio De Janeiro, u.a.

Ihre Arbeit wurde auf Internationalen Film Festivals präsentiert, wie FID Marseille, Centre Pompidou - Hors Pistes, IFF Rotterdam, DocLisboa, Torino Film Festival, Ann Arbor FF, EMAF, CCCB Barcelona, MAF Tokyo, BERWICK, FIC Valdivia, NFF London. Ihr Filmprojekt *The Sun Experiment (Ether Echoes)* wurde 2014 mit dem EMAF Award ausgezeichnet.